



Foto: stobphotography

EQUI-SCORE & ENCORE

EIN TURNIERLEITFADEN

INHALTSVERZEICHNIS

Vorwort & Support	1	4.1 Veranstaltungsübersicht in Equi-Score	15
Versionsübersicht	1	4.2 Veranstaltung bearbeiten in Equi-Score	15
1. Allgemeine Vorbereitungen	2	4.3 Prüfungsübersicht final bearbeiten in Equi-Score	17
1.1 EQUI-Score Vorbereitungen	2	4.3.1 Prüfungen bearbeiten in Equi-Score (Grundeinstellungen)	18
1.2 Encore Vorbereitungen	3	4.3.2 Informationen bereitstellen in Equi-Score (Grundeinstellungen)	19
1.2.1 Systemeinstellungen vornehmen	3	4.3.3 Prüfungen bearbeiten in Equi-Score (Logo des Prüfungssponsors)	20
1.2.2 Benutzereinstellungen vornehmen	3	4.3.4 Prüfungen bearbeiten in Equi-Score (PDF Dokumente anhängen)	20
2. Turniere / Veranstaltungen erstellen	4	4.3.5 Prüfungen bearbeiten in Equi-Score (Sonderformatierungen)	20
2.1 Turnier erstellen in Equi-Score	4	4.3.6 Gesamtwertung bereitstellen in Equi-Score (Grundeinstellungen)	21
2.1.1 Neue Veranstaltung erstellen	4	4.4 Turnier per QR-Code veröffentlichen	22
2.2 Turnier verwalten in Encore	5	4.5 Massenmail für den Notfall	22
2.2.1 Neues Turnier Erstellen	5	5. Vorhandene Daten nutzen !Achtung! Datenschutz beachten!	23
3. Meldestelle in Encore	6	Danksagung	24
3.1 Oberfläche Turniere verwalten	6		
3.2 Prüfung verwalten	6		
3.2.1 Prüfung hinzufügen (Reiter Allgemein)	6		
3.2.2 Prüfung hinzufügen (Richter)	7		
3.2.3 Informationen in der Prüfungsübersicht hinzufügen (Reiter Allgemein)	8		
3.3.1 Pferd bearbeiten	8		
3.3 Pferdeübersicht	8		
3.3.2 Kopfnummer automatisch vergeben	9		
3.4 Teilnehmerübersicht	9		
3.4.1 Teilnehmer bearbeiten (Stammdaten)	10		
3.4.2 Teilnehmer bearbeiten (Personaldaten)	10		
3.4.3 Teilnehmer bearbeiten (Contact / Adresses: Standard)	10		
3.5 Abrechnung	11		
3.6 Startlisten verwalten	11		
3.7 Ergebnisse verwalten manuell	12		
3.8 Verwaltung von Dressuraufgaben	13		
3.9 Verwaltung von Trailhindernissen	13		
4. Turnierverwaltung in Equi-Score	15		

VORWORT & SUPPORT

Dieser Leitfaden dient ausschließlich dafür, Working Equitation Turniere nach WED e. V. Richtlinien in Equi-Score und Encore zu erstellen und mit Daten zu füllen. Es wird keine vollständige Dokumentation der Software geschrieben und sich auf die für den WED e. V. notwendigen Einstellungen beschränkt. Nach und nach wird dieser Leitfaden ergänzt, insofern sich Änderungen an die Anforderungen oder den Leistungsumfang der Software ergeben.

Wenn Ihr trotz dieses Leitfadens nicht weiterkommt, wendet Euch an den First-Level Support des WED e. V.. Dieser wird von folgenden Leuten in Deutschland ehrenamtlich geleistet. Es wird keine vollumfängliche Meldestellentätigkeit ehrenamtlich durchgeführt.

Falls der Fehlerteufel zugeschlagen haben sollte, schreibt mir bitte eine Mail an: jens.knoche@antec-ups.de

Jens Knoche Habsburgerstr. 24 41238 Mönchengladbach +49 170 81 44 206 jens.knoche@antec-ups.de	Markus Becher Austr. 11 57520 Kausen +49 163 284 62 84 bechermarkus83@gmail.com	Michael Lackermaier +49 1577 12 55 075
--	---	---

VERSIONSÜBERSICHT

Da Equi-Score und auch Encore sich beständig in der Entwicklung befinden, werden im Laufe der Zeit neue Funktionen hinzugefügt und auch Fehler behoben werden. Der Leitfaden wird in unregelmäßigen Abständen entsprechend erweitert und an dieser Stelle auf die Änderungen verwiesen.

Version:	Stand:	Änderungen:
1.0.0	27.02.2024	Fertigstellung der ersten Version des Leitfadens
1.0.1	24.03.2024	Übertragung in neues Layout (Druckversion) und Ergänzungen
1.0.2	26.03.2024	Wichtige Hinweise hinzugefügt bzgl. Adressdaten und Lebensnummer
1.0.3	03.06.2024	Fehlerbehebungen & Massenmails & Anpassungen Hindernisse

1. ALLGEMEINE VORBEREITUNGEN

1.1 EQUI-SCORE VORBEREITUNGEN

- Website <https://equi-score.com/contact> im Browser aufrufen und eine E-Mail zur Registrierung eines kostenfreien und unverbindlichen Accounts senden.

Die E-Mail muss folgende Informationen enthalten:

- Kontaktdaten
- Zuständigkeit für welche/ s Turnier/ e
- Ist/ sind es ein/ mehrere WED e. V.-Turnier/ e

MELDESTELLEN

Benutzername:

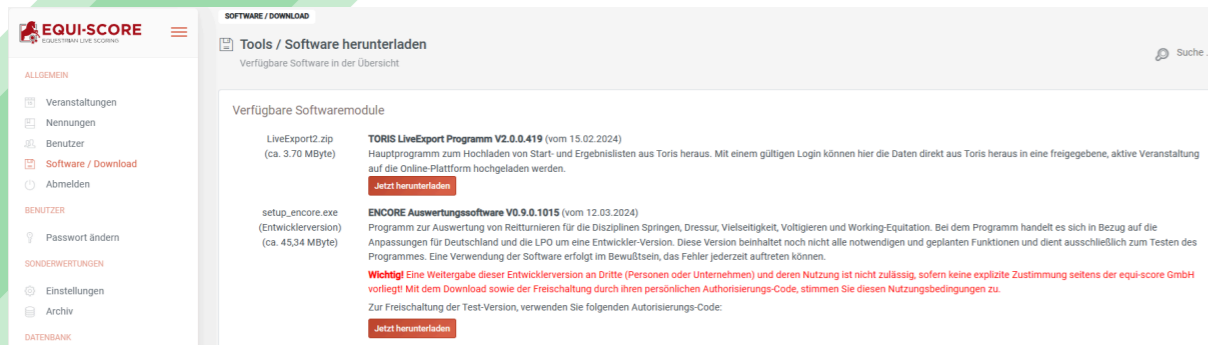
Passwort:

Sie haben als Meldestelle noch keinen Account? Dann können Sie sich jetzt [hier registrieren!](#)

- Website <https://equi-score.com> im Browser aufrufen und oben rechts im Fenster „Meldestellen“ die zugesandten Login-Daten eingeben.

1.2 ENCORE VORBEREITUNGEN

- **Software / Download-Bereich** auf der EQUI-SCORE-Seite aufrufen und die **setup_encore.exe** herunterladen und installieren.

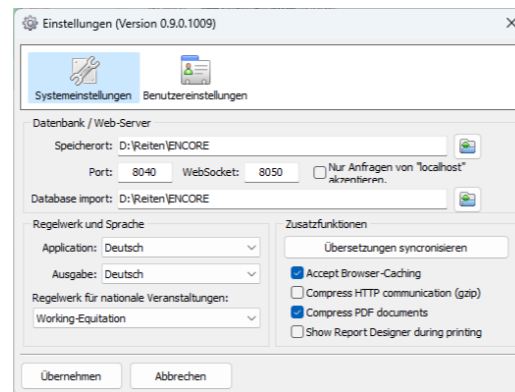


- ENCORE starten und den Autorisierungs-Code eingeben und bestätigen.

1.2.1 SYSTEMEINSTELLUNGEN VORNEHMEN

Systemeinstellungen

- Database / Web-Server in diesem Bereich keine Einstellungen verändern!
- Rules and Language Application: German
Output: Deutsch
Rules for national shows: Working-Equitation
- Additional features: in diesem Bereich keine Einstellungen verändern!

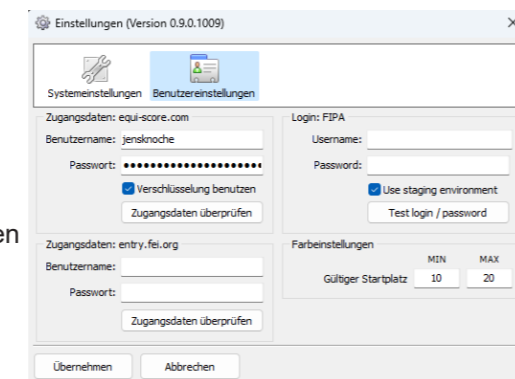


- **Übernehmen** auswählen

1.2.2 BENUTZEREINSTELLUNGEN VORNEHMEN

Benutzereinstellungen:

- Access: equi-score.com Eingabe EQUI_SCORE
Zugangsdaten
- Nach Eingabe der Login-Daten: **Validate login data** auswählen
- Wenn die Überprüfung erfolgreich war, weiter – ansonsten Eingabe kontrollieren
- Restliche Eingabepunkte sind für den WED e. V. nicht relevant.



- **Übernehmen** auswählen

2. TURNIERE / VERANSTALTUNGEN ERSTELLEN

2.1 TURNIER ERSTELLEN IN EQUI-SCORE

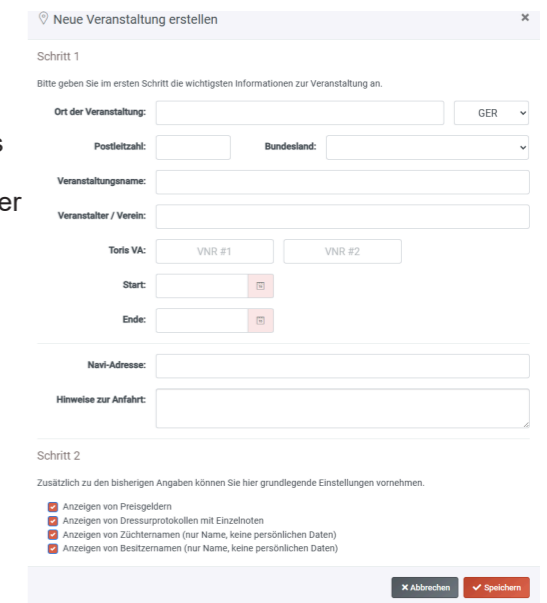


- In der Veranstaltungsübersicht den Punkt: **Veranstaltung erstellen** auswählen

2.1.1 NEUE VERANSTALTUNG ERSTELLEN

Schritt 1:

- Ort der Veranstaltung: Veranstaltungsort einfügen
- Postleitzahl: die PLZ des Veranstaltungsortes
- Veranstaltungsname: Prägnanter Name für Euer Turnier
- Veranstalter / Verein: Veranstalter eintragen
- Toris VA: nicht relevant für den WED e. V.
- Start: Startdatum auswählen
- Ende: Datum des Turnierende
- Navi-Adresse: Straße Hausnummer, PLZ-Stadt
- Hinweise zur Anfahrt: Hinweise, z.B. Sperrung
Autobahn A3

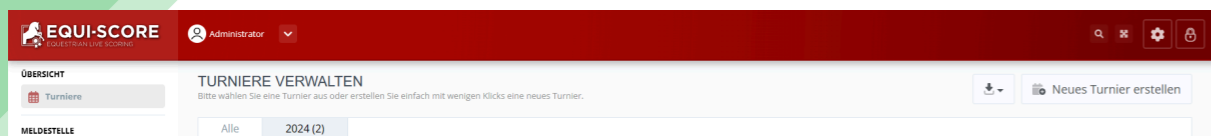


Schritt 2:

- Anzeigen von Preisgeldern: freie Wahl
- Anzeigen von Protokollen: ja
- Anzeigen von Züchternamen: freie Wahl
- Anzeigen von Besitzernamen: freie Wahl
- **Speichern** auswählen

2.2 TURNIER VERWALTEN IN ENCORE

- Encore Browser-Fenster öffnen
- Zugangsdaten eingeben (in der lokalen Variante sind keine Zugangsdaten erforderlich)
- **Anmelden** auswählen
- **Neues Turnier erstellen** auswählen



2.2.1 NEUES TURNIER ERSTELLEN

- International: nein
- VA Nummer: 1. Turnier: 2024_1; 2. Turnier: 2024_2; etc.
- Name: Veranstaltungsname gleich dem in EQUI-SCORE
- Ort: Veranstaltungsort gleich dem in EQUI-SCORE
- Datum: Start- und Enddatum gleich dem in EQUI-SCORE
- Equi-score ID: Im Dropdownmenu das entsprechende Turnier
- Online Backup verwenden: anhaken

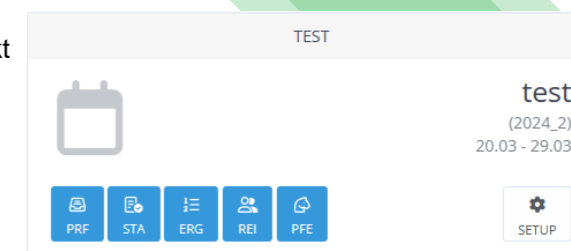
- Online Startmeldung verwenden: anhaken - **noch nicht funktionsfähig**

- **Hinzufügen** auswählen

3. MELDESTELLE IN ENCORE

3.1 OBERFLÄCHE TURNIERE VERWALTEN

- Durch **Setup** auswählen können in jedem Turnier, auch zu einem späteren Zeitpunkt, die unter Punkt 2.2.1 getroffenen Einstellungen geändert werden.



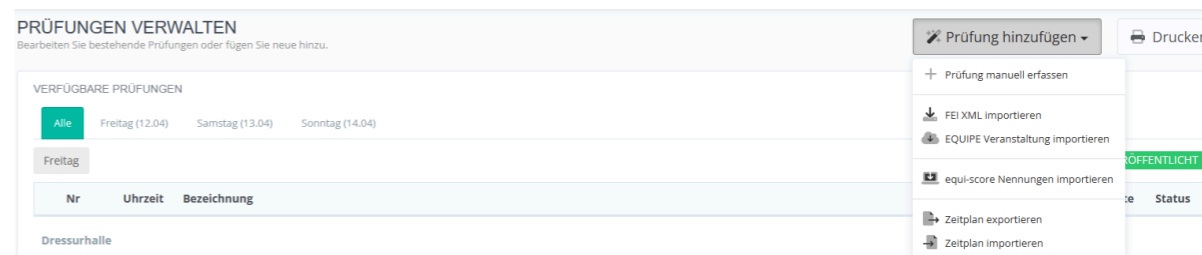
- Die folgenden Schaltflächen öffnen die entsprechenden Menüs:

- PRF = Prüfungen
- STA = Startlisten
- ERG = Ergebnisse
- REI = Reiter (Teilnehmer)
- PFE = Pferde

3.2 PRÜFUNG VERWALTEN

- Schaltfläche **PRF** auswählen.

- **Prüfung hinzufügen** und im anschließenden Menü **Prüfung manuell erfassen** auswählen.



3.2.1 PRÜFUNG HINZUFÜGEN (REITER ALLGEMEIN)

- Disziplin: Working Equitation
- Prüfung ausblenden: selbsterklärend
- Ein-Tages-Prüfung: nicht auswählen!
- Prüfungsnummer: z.B. WE; WA; WL; WM; WS; etc.
- Uhrzeit / Datum: hier werden Uhrzeit, Datum und Prüfungsart ausgewählt. Danach wird der Prüfungsort angegeben.

- Sponsor: Sponsorenname eintragen, z.B. Preis und Ehrenpreis der Schweers Anlagentechnik GmbH
- Bezeichnung: z.B. Prüfungen der Leistungsklasse S Working Equitation
- Zusatzinformationen: nicht ausfüllen

- Platz / Arena: nicht ausfüllen
- max. Pferde / Reiter: nicht ausfüllen
- Dressuraufgabe: korrekte Dressuraufgabe aus dem Dropdown-Menü auswählen.
- Hindernisse: Hier werden in korrekter Reihenfolge die Hindernisse des Stiltrails ausgewählt.

➤ Über den Reiter **Richter** auswählen oder erstellen und mit dem nächsten Schritt 3.2.2

3.2.2 PRÜFUNG HINZUFÜGEN (RICHTER)

Achtung!!! Für jedes Turnier müssen Teilnehmer, Pferde und Richter neu angelegt werden. Dies ist zur Einhaltung des Datenschutzes unerlässlich!!!

Jeder Prüfung (Leistungsklasse) müssen für jeden Prüfungsteil Richter zugewiesen werden.

Pos: Bahnpunkt des Richterplatzes, z.B. C

Name: Name des Richters

Nation: intern. Kürzel, z.B. GER

ID: nicht ausfüllen

- Über die **Lupe** können bereits angelegte Richter direkt ausgewählt werden.
- **Neuer Richter** auswählen, um einen weiteren Richter hinzuzufügen.
- **Speichern** auswählen
- Um neu erstellte oder geänderte Prüfungen nach Equi-Score hochzuladen, ist es erforderlich die Schaltfläche **Hochladen** auszuwählen.

3.2.3 INFORMATIONEN IN DER PRÜFUNGSÜBERSICHT HINZUFÜGEN (REITER ALLGEMEIN)

- Disziplin: Textelement
- Prüfung ausblenden: selbsterklärend
- Prüfungsnummer: **Informationen** eintragen
- Uhrzeit / Datum: hier werden Uhrzeit, Datum und Prüfungsart ausgewählt.
- Sponsor: wie bei Abschnitt 3.2.1 oder als Überschriftenfeld nutzen
- Bezeichnung: z.B. Ausschreibung für die deutsche Meisterschaft 2057
- Zusatzinformationen: Leistungsklasse E - S

- Platz / Arena: z.B. Informationen (dies dient später der Sortierung in Equi-Score)

➤ **Speichern** auswählen

➤ Um neu erstellte oder geänderte Informationen nach Equi-Score hochzuladen, ist es erforderlich die Schaltfläche **Hochladen** auszuwählen.

3.3 PFERDEÜBERSICHT

Achtung!!! Für jedes Turnier müssen Teilnehmer, Pferde und Richter neu angelegt werden. Dies ist zur Einhaltung des Datenschutzes unerlässlich!!!

➤ In der Oberfläche **Turniere verwalten** die Schaltfläche **PFE** oder im Menü den Punkt **Meldestelle Pferde** (nur verfügbar, wenn bereits ein Turnier ausgewählt wurde) auswählen.

3.3.1 PFERD BEARBEITEN

➤ Um fehlende Pferde hinzuzufügen mit der Maus den Punkt **Pferd hinzufügen**, auswählen und im Dropdownmenü den Punkt **Pferd manuell erfassen** anklicken.

➤ Folgende Punkte sollten ausgefüllt werden: * **Pflichtangabe (für Ranglisten zwingend erforderlich):**

- Kopfnummer: händige, dreistellige Vergabe empfohlen (in Schritt 3.3.2 können Kopfnummern auch automatisch generiert werden).
- Pferdename*: selbsterklärend (Name, der im Equidenpass aufgeführt wird, wegen Ranking)
- Geboren am*: eintragen wegen Prüfungszulassung (Datum aus Equidenpass)
- Zuchtgebiet (Code): Rasse eintragen
- Farbe: selbsterklärend
- Geschlecht*: selbsterklärend

- UELN*: Lebensnummer
- Besitzer: selbsterklärend
- Züchter: selbsterklärend

➤ Wenn der Reiter des Pferdes schon angelegt wurde, kann dieser über die Schaltfläche **Reiter zuweisen** bereits zugewiesen werden.

➤ Es können mehrere Reiter einem Pferd zugewiesen werden

➤ **Speichern** auswählen

3.3.2 KOPFNUMMER AUTOMATISCH VERGEBEN

➤ Um Kopfnummern hinzuzufügen, mit der Maus den Punkt **Teilnehmer hinzufügen** auswählen und im Dropdownmenü den Punkt **Kopfnummern generieren** anklicken. Alternativ können Kopfnummern auch händig (empfohlen) vergeben werden, siehe Schritt 3.3.1 .

- Optionen: nicht ausfüllen
- Abstand zw. Reitern: z.B. 5, dann werden die Kopfnummern immer um 5 erhöht
- Beginnen mit Nr: dreistellige Nummer empfohlen
- Nur Pferde ohne KNR: abwählen, wenn alle Nummern neu vergeben werden sollen
- Nur auf gefilterte Auswahl anwenden: nein

➤ Mit **Ausführen** werden die Kopfnummern automatisch erstellt. Es wird allerdings klar die händische Verteilung der Kopfnummern empfohlen, wenn z.B. in der WE die Kopfnummer 000 -099 und in der WA die 100 – 199, etc. vergeben werden sollen.

3.4 TEILNEHMERÜBERSICHT

Achtung!!! Für jedes Turnier müssen Teilnehmer, Pferde und Richter neu angelegt werden. Dies ist zur Einhaltung des Datenschutzes unerlässlich!!!

➤ In der Oberfläche **Turniere verwalten** die Schaltfläche **REI** oder im Menü den Punkt **Meldestelle Teilnehmer** (nur verfügbar, wenn bereits ein Turnier ausgewählt wurde) auswählen.

3.4.1 TEILNEHMER BEARBEITEN (STAMMDATEN)

➤ Um fehlende Reiter / Teilnehmer hinzuzufügen mit der Maus den Punkt **Teilnehmer hinzufügen** auswählen und im Dropdownmenü den Punkt **Teilnehmer manuell erfassen** anklicken.

➤ Folgende Punkte sollten ausgefüllt werden: *** Pflichtangabe (für Ranglisten zwingend erforderlich):**

- Vor-/ Nachname*: selbsterklärend
- Verein: selbsterklärend
- Geschlecht*: selbsterklärend
- Nation*: intern. Kürzel, z.B. GER

- Nr*: hier die WED e. V.-Mitgliedsnummer eintragen (**Achtung! Nicht die Möglichkeit nutzen in der Teilnehmerübersicht Nummern zu löschen oder zu generieren! Damit wird diese Nummer gelöscht.**)
- Kategorie*: Reiter auswählen
- Nat. ID: unbekannt
- Geboren am*: selbsterklärend
- Kategorie*: Rei bei Erwachsenen, JR Jungreiter, JUN Junioren, etc.
- E-Mail*: selbsterklärend

➤ Über **Pferd zuweisen** können bereits erstellte Pferde aus der Datenbank dem entsprechenden Reiter zugeordnet werden.

➤ Es können mehrere Pferde einem Reiter zugewiesen werden.

➤ Hinter jedem Pferd gibt es die Möglichkeit direkt über die Schaltfläche **Prüfung hinzufügen**, das Pferd / Reiterpaar einer Prüfung zuzuordnen. Die Paarung wird automatisch in die Starterlisten übernommen.

➤ **Speichern** auswählen.

3.4.2 TEILNEHMER BEARBEITEN (PERSONALDATEN)

➤ Die Personaldaten können für das Turnierpersonal erfasst werden, dies ist für die Wertungen, etc. aber nicht erforderlich. Die Felder sind selbsterklärend.

➤ Die Daten sind für evtl. spätere Abrechnungen notwendig, aktuell ist die Abrechnungsfunktion aber noch nicht funktionsfähig.

3.4.3 TEILNEHMER BEARBEITEN (CONTACT / ADRESSES: STANDARD)

➤ Die Adressdaten können hier erfasst werden, dies ist für die Wertungen, etc. aber nicht erforderlich. Die Felder sind selbsterklärend.

➤ Die Daten sind für evtl. spätere Abrechnungen notwendig, aktuell ist die Abrechnungsfunktion aber noch nicht funktionsfähig.

➤ **Achtung!!! Bei Eingabe dieser Daten direkt bei der Erstellung des Teilnehmers, werden die Daten nicht gespeichert. Daher wird empfohlen zunächst die Adresse, etc. bei den Personaldaten einzugeben!!!**

3.5 ABRECHNUNG

- In der Oberfläche **Turniere verwalten** die Schaltfläche **REI** oder im Menü den Punkt **Meldestelle Teilnehmer** (nur verfügbar, wenn bereits ein Turnier ausgewählt wurde) auswählen.
- Nach Auswahl der Teilnehmerübersicht sind neue Menüpunkte verfügbar (linkes Menü „Abrechnung“).
- Es können Gebühren erfasst und zugeordnet werden, die Rechnungserzeugung funktioniert aktuell aber noch nicht richtig und daher wird dieser Punkt aktuell nicht weiter ausgeführt.

3.6 STARTLISTEN VERWALTEN

Achtung!!! Für jedes Turnier müssen Teilnehmer, Pferde und Richter neu angelegt werden. Dies ist zur Einhaltung des Datenschutzes unerlässlich!!!

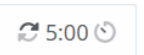
- In der Oberfläche **Turniere verwalten** die Schaltfläche **STA** oder im Menü den Punkt **Meldestelle Startlisten** (nur verfügbar, wenn bereits ein Turnier ausgewählt wurde) auswählen

- Falls nicht bereits über den Reiter oder das Pferd geschehen, können hier Pferd-/ Reiterpaare hinzugefügt werden.

- Über **Pause hinzufügen** kann im Fenster **Pause anpassen** eine Pause festgelegt werden. Unter Bezeichnung eine sinnvolle Bezeichnung, z.B. **Pause** eingeben. Im Feld **Position** kann z.B. die Zahl 11 eingegeben werden, dann wird die Pause vor dem 11 Reiter eingefügt. Die **Dauer** der Pause wird in **Minuten** und **Sekunden** eingegeben. **Hinzufügen** auswählen um die Pause einzufügen.
- Mit Doppelklick auf die blaue Schaltfläche der Pause in der Startliste, können die Einstellungen angepasst werden.
- Über **Startzeiten generieren**, kann für die jeweilige Teilprüfung die Zeiteinteilung automatisch generiert werden.

- Mit **Automatisches Verziehen** kann die Startreihenfolge z.B. ab einer bestimmten Kopfnummer oder dem Anfangsbuchstaben des Pferdenamens festgelegt werden.
- **Startfolge rotieren** ist für den WED e. V. nicht anwendbar.
- **Reiter auf maximalen Abstand verziehen** sorgt dafür, dass Reiter die in einer Prüfung mit mehr als einem Pferd starten möglichst viel Zeit zwischen den Starts haben. Alternativ kann auch ein minimaler und maximaler Zeitabstand angegeben werden.
- **Startposition 1 unverändert lassen** ist selbsterklärend
- **Ausführen** auswählen
- Per Drag and Drop können Pausen, Starter, etc. verschoben werden.

- Um die Startzeiten im Anschluss anzupassen, reicht es auf die Schaltfläche mit der bereits eingegebenen Zeit zu klicken.



- Die getätigten Einstellungen müssen für jede Leistungsklasse und jede Teilprüfung separat eingestellt werden. Dies wird über die entsprechenden Reiter unter Verfügbare Prüfungen, z.B. WA, WE, WL, WM, WS, etc. ausgewählt. Direkt über den Startern findet sich auf der rechten Seite die Reiter der Teilprüfungen, z.B. Dressur, Speed, Stiltrail und Rinderarbeit.

- Um neu erstellte oder geänderte Startlisten nach Equi-Score hochzuladen, ist es erforderlich die Schaltfläche **hochladen** auszuwählen.

3.7 ERGEBNISSE VERWALTEN MANUELL

- In der Oberfläche **Turniere verwalten** die Schaltfläche **ERG** oder im Menü den Punkt **Meldestelle Ergebnisse** (nur verfügbar, wenn bereits ein Turnier ausgewählt wurde) auswählen.

- Zunächst Die richtige Teilprüfung und mit den grünen Reitern (DRESSUR; RINDERARBEIT; STILTRAIL; SPEEDTRAIL) auswählen.

- Danach das betreffende Pferd/Reiter-Paar auswählen.

- In der sich öffnenden Eingabemaske den zu bewertenden Prüfungsteil anhaken und ausfüllen. Bei Dressur und Stiltrail sind Einzelnoten einzugeben.

➤ Bei Status können im Dropdown-Menü folgende Punkte ausgewählt werden:

Status:	Bezeichnung:	Erläuterung:
OK	Ok	Erfolgreich abgeschlossen
RT	Retired	Aufgegeben
EL	Eliminated	In Prüfung ausgeschieden (abgeklungelt / eliminiert)
WD	Withdrawn	Nicht gestartet (zurückgezogen)
DQ	Disqualified	Disqualifiziert für alle Prüfungen

- Bei Einzelnoten mit **Übernehmen** speichern.
- Die Ergebnisse mit **speichern** übernehmen.
- Um neu eingetragene oder geänderte Ergebnisse nach Equi-Score hochzuladen, ist es erforderlich die Schaltfläche **hochladen** auszuwählen.

3.8 VERWALTUNG VON DRESSURAUFGABEN

- Über das Menü den Punkt **Verwaltung** → **Dressuraufgaben** auswählen. Und im Fenster **Dressuraufgaben verwalten** auf den Reiter **Working Equitation** wechseln.
- Hier können neue Aufgaben erstellt werden, dies ist für den WED e. V. allerdings nicht erforderlich, da alle aktuellen Aufgaben bereits in der ENCORE-Installation oder als Paket im Zip-Format vorhanden sind.

3.9 VERWALTUNG VON TRAILHINDERNISSEN

- Über das Menü den Punkt **Verwaltung** → **Trailhindernisse** auswählen.
- Hier können neue Hindernisse erstellt werden. Zu einem späteren Zeitpunkt werden die für den WED e. V. erforderlichen Hindernisse in der ENCORE-Installation vorhanden sein. Aktuell müssen diese allerdings händig erstellt werden. Eine vollständige Liste aller Hindernisse

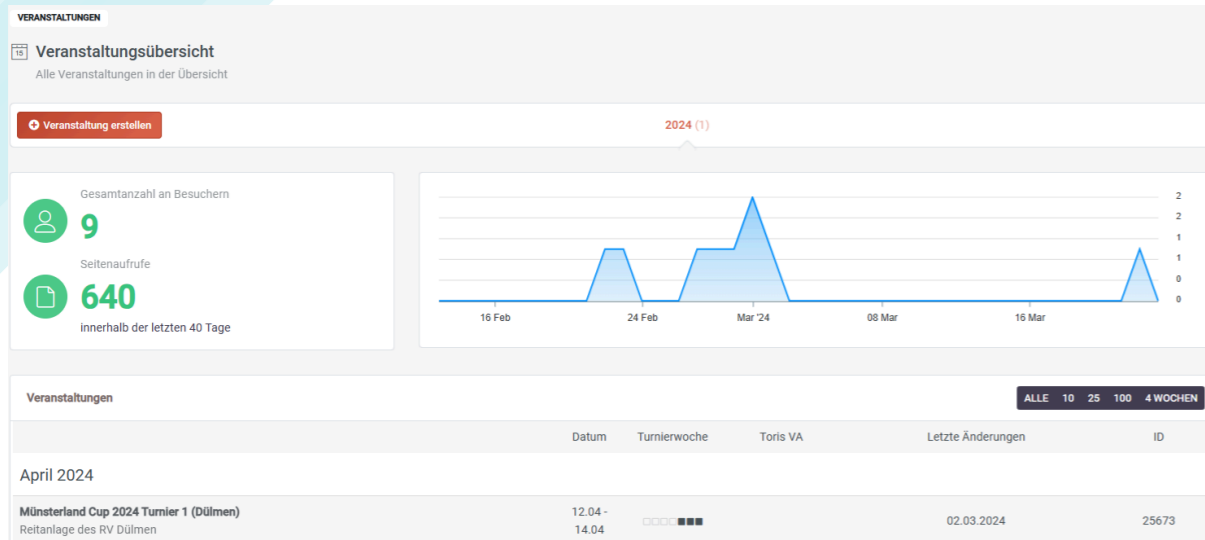
Bezeichnung	Koeffizient	Fußnote	Abzug
2er Tonnen (vorwärts & rückwärts)			
2er Tonnen rückwärts			
2er Tonnen vorwärts			
Becher umsetzen			
Becher umsetzen rückwärts			
Brücke			
Drei Tonnen			
Einfacher Slalom			
Parallelsalom			
Rückwärtssalom			
Garrocha absetzen			
Garrocha aufnehmen			
Garrocha aufnehmen, Ring stechen, Garrocha absetzen			
Glockengasse "L"			
Glockengasse gerade			
Kiesbett / Plane			
Krug			
Pferch			
Pferch links			
Pferch links / rechts			
Pferch rechts			
Pferch rechts / links			

Bezeichnung	Koeffizient	Fußnote	Abzug
Ringstechen			
Seitwärts über Stange(n)			
Sprung			
Tor			
Tor rückwärts			
Tor vorwärts			
Wall, Auf- und/oder Absprung			
Wassergraben			
A.) Reinheit der Gänge und Regelmäßigkeit der Bewegung des Pferdes			✓
B.) Schwung, Dynamik, Elastizität der Übergänge			✓
C.) Gehorsam und annehmen des Gebisses, Aufmerksamkeit und Vertrauen			✓
D.) Sitz und Einwirkung des Reiters, sowie der Korrektheit der Hilfen			✓
E.) Präsentation			✓
1. Verreiten	-10		✓

4. TURNIERVERWALTUNG IN EQUI-SCORE

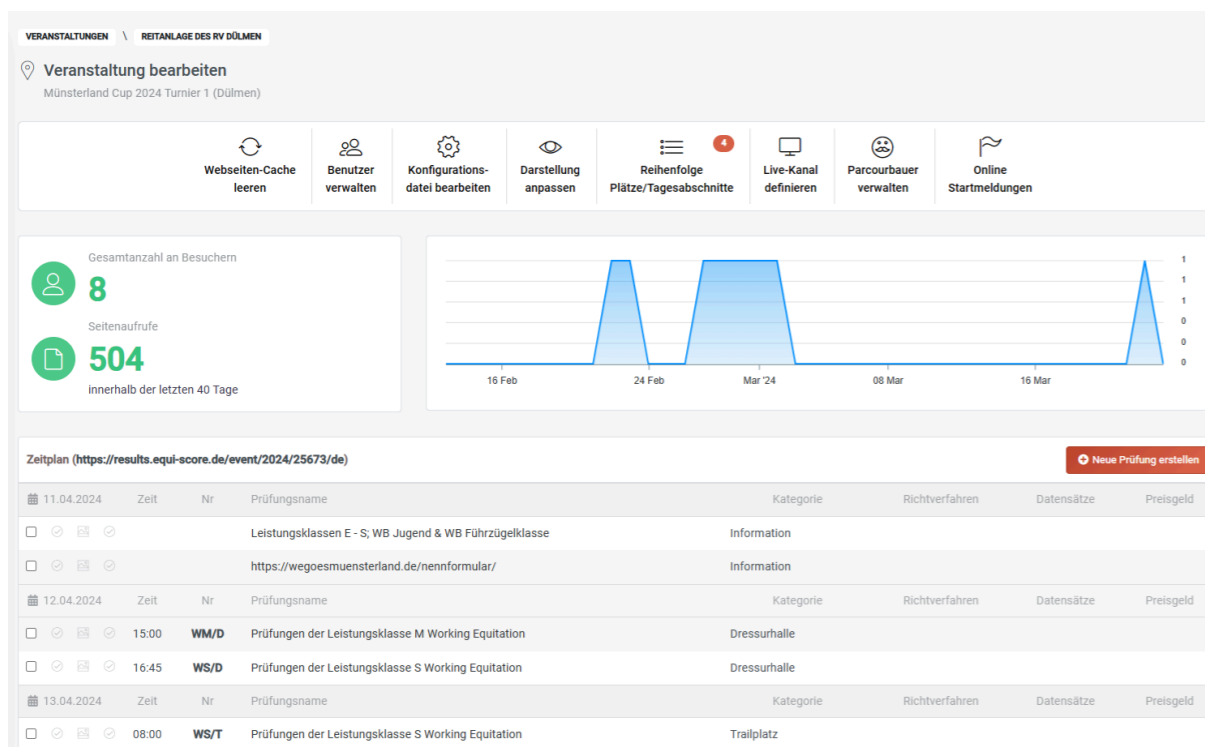
4.1 VERANSTALTUNGSÜBERSICHT IN EQUI-SCORE

- Wie in Punkt 1.1 beschrieben in EQUI-SCORE einloggen.
- Die bereits in Punkt 2.1.1 erstellte Veranstaltung / Turnier auswählen.



4.2 VERANSTALTUNG BEARBEITEN IN EQUI-SCORE

- Aus dieser Übersicht werden alle Feineinstellungen für die Darstellung im Internet getroffen.



- Über **Webseiten-Cache leeren** können Cache bedingte Darstellungsfehler behoben werden.
- **Benutzer verwalten** - ohne Funktion.
- **Konfigurationsdatei bearbeiten** – hier können die bei der Erstellung (Punkt 2.1.1) getätigten Einstellungen bearbeitet werden.

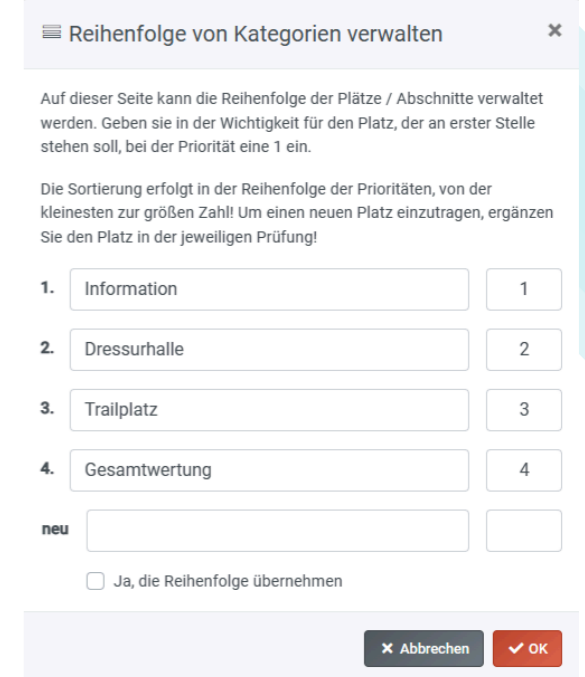
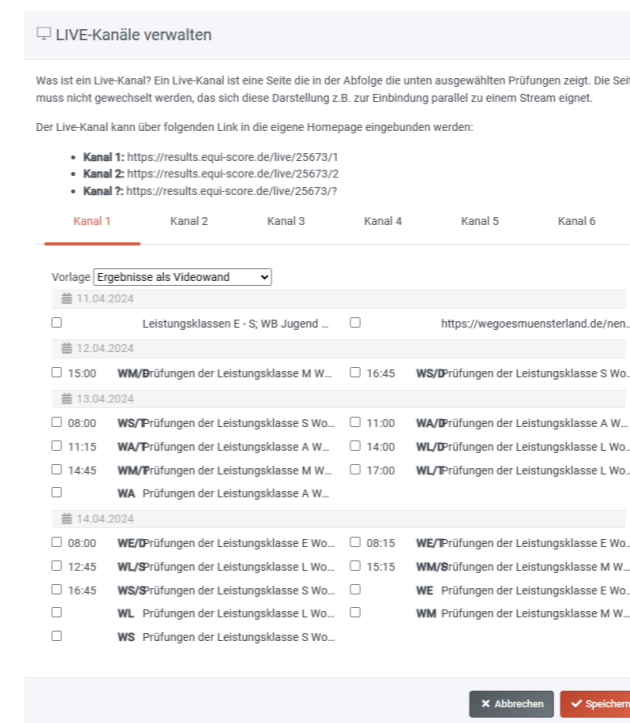
- **Darstellung anpassen** – hier kann die grafische Darstellung der Zeitpläne, etc. beeinflusst werden, dies ist nicht notwendig und nur für Experten vorgesehen.

- **Reihenfolge Plätze/Tagesabschnitte** – hier werden die Reihenfolgen der Darstellung eingestellt. Eine sinnvolle Aufteilung wäre z.B.

1. Informationen
2. Dressurhalle
3. Trailplatz
4. Rinderhalle
5. Gesamtwertung

- Nach dem die Reihenfolge festgelegt wurde, **Ja, die Reihenfolge übernehmen** anhaken.

- Mit **OK** bestätigen

- Unter dem Punkt **Live-Kanal** definieren, können bis zu sechs Kanäle definiert werden. Um bei einer Prüfung die Ergebnisse anzuzeigen, ist die entsprechende Prüfung anzuhaken und zu speichern.

- Über den im Fenster angezeigten Links zu den einzelnen Kanälen, können diese z.B. über ein Handy oder Laptop auf einen Bildschirm oder Leinwand darstellbar.

- Als Vorlage ist **Ergebnisse als Videowand** oder **Startertafel mit Ergebnissen** sinnvoll nutzbar.

- Der Menüpunkt **Parcoursbauer zur Veranstaltung hinzufügen** ist für den WED e. V. erstmal nicht relevant.
- Falls notwendig kann hier auch ein Parcoursbauer hinzugefügt werden, der noch nicht in der Liste vorhanden ist.

☹ Parcoursbauer zur Veranstaltung hinzufügen ✕

Aktuell der Veranstaltung zugewiesene Parcoursbauer:

Bitte wählen

Weiteren Parcoursbauer hinzufügen

Ja, die Zuweisung des Parcoursbauers übernehmen

✕ Abbrechen **OK**

- **Online Startmeldungen** sind aktuell noch ohne Funktion, werden allerdings in Zukunft ermöglicht.
- Der Link neben **Zeitplan** kann auch schon vor Veröffentlichung des Turnieres dazu genutzt werden, die Ansicht, Funktion, etc. zu kontrollieren und auch das Turnier im Internet zu bewerben. Denn neben der reinen Darstellung der Zeitpläne und Ergebnisse, kann Equi-Score auch alle notwendigen Informationen, Ausschreibungen, Parcourspläne und vieles mehr dem Teilnehmer vorab zur Verfügung stellen.

4.3 PRÜFUNGSÜBERSICHT FINAL BEARBEITEN IN EQUI-SCORE

Zeitplan (https://results.equi-score.de/event/2024/25673/de) + Neue Prüfung erstellen							
11.04.2024	Zeit	Nr	Prüfungsname	Kategorie	Richtverfahren	Datensätze	Preisgeld
<input type="checkbox"/>			Leistungsklassen E - S; WB Jugend & WB Führzügelklasse	Information			
<input type="checkbox"/>			https://wegoesmuensterland.de/nennformular/	Information			
12.04.2024	Zeit	Nr	Prüfungsname	Kategorie	Richtverfahren	Datensätze	Preisgeld
<input type="checkbox"/>	15:00	WM/D	Prüfungen der Leistungsklasse M Working Equitation	Dressurhalle			
<input type="checkbox"/>	16:45	WS/D	Prüfungen der Leistungsklasse S Working Equitation	Dressurhalle			
13.04.2024	Zeit	Nr	Prüfungsname	Kategorie	Richtverfahren	Datensätze	Preisgeld
<input type="checkbox"/>	08:00	WS/T	Prüfungen der Leistungsklasse S Working Equitation	Trailplatz			
<input type="checkbox"/>	11:00	WA/D	Prüfungen der Leistungsklasse A Working Equitation	Dressurhalle			
<input type="checkbox"/>	11:15	WA/T	Prüfungen der Leistungsklasse A Working Equitation	Trailplatz			
<input type="checkbox"/>	14:00	WL/D	Prüfungen der Leistungsklasse L Working Equitation	Dressurhalle			
<input type="checkbox"/>	14:45	WM/T	Prüfungen der Leistungsklasse M Working Equitation	Trailplatz			
<input type="checkbox"/>	17:00	WL/T	Prüfungen der Leistungsklasse L Working Equitation	Trailplatz			
<input type="checkbox"/>		WA	Prüfungen der Leistungsklasse A Working Equitation	Gesamtwertung			
14.04.2024	Zeit	Nr	Prüfungsname	Kategorie	Richtverfahren	Datensätze	Preisgeld
<input type="checkbox"/>	08:00	WE/D	Prüfungen der Leistungsklasse E Working Equitation	Dressurhalle			
<input type="checkbox"/>	08:15	WE/T	Prüfungen der Leistungsklasse E Working Equitation	Trailplatz			
<input type="checkbox"/>	12:45	WL/S	Prüfungen der Leistungsklasse L Working Equitation	Trailplatz			
<input type="checkbox"/>	15:15	WM/S	Prüfungen der Leistungsklasse M Working Equitation	Trailplatz			

- Durch Anklicken des **Prüfungsname**s kann diese bearbeitet werden.

4.3.1 PRÜFUNGEN BEARBEITEN IN EQUI-SCORE (GRUNDEINSTELLUNGEN)

- Durch Anklicken des **Prüfungsname**s einer als Textelement erstellten Prüfung, kann diese wie folgt bearbeitet werden, um entsprechende zusätzliche Informationen bereitzustellen, z.B. Ausschreibung oder Anfahrtsskizze.

Grundeinstellungen | Logo des Prüfungssponsors | PDF Dokumente | Sonderformatierungen

PrüfungNr: **1061** (negative Nummern werden nicht dargestellt)

Angezeigte Nr: (in der Darstellung wird, wenn vorhanden, diese Nr verwendet)

Uhrzeit / Datum: am ca. Zeit als "neu" kennzeichnen anschließende Prüfung nicht anzeigen)

Bezeichnung:

Sponsor:

Meldeschluss für Startmeldungen: Überschreiben der Einstellungen durch Toris nicht zulassen

Platz / Ort (optional): <

Anzeigen / Status:

Richtverfahren: (Gesamt)

Rangliste:

Platzierte Teilnehmer:

Währung:

Als "live" anzeigen: (Die Prüfung wird als unabhängig ihres Status als LIVE im Zeitplan angezeigt)

Prüfungupload sperren: (gesperrte Prüfungen können durch einen Datenupload über die LiveExport.exe Daten nicht mehr verändert werden)

Abbrechen **Speichern**

- Angezeigte Nr. **Nicht ändern!!!**
- Uhrzeit / Datum: selbsterklärend
- ca. Zeit: Option zur Zeitdarstellung
- als „neu“ kennzeichnen: Bei Änderungen der Zeiteinteilung kurz vor oder während des Turnieres anhängen
- anschließende Prüfung: Ändert die angezeigte Zeit in das Kürzel: **anschl.** (nur bedingt empfohlen)
- nicht anzeigen: Es wird keine Zeit angezeigt
- Bezeichnung: Wird unter dem Feld Sponsor auf der späteren Turnierseite angezeigt
- Sponsor: Ist der Titel/Sponsor (fettgedruckt)
- Meldeschluss für Startmeldungen: In diesem Fall irrelevant
- Überschreiben der Einstellungen durch Toris nicht zulassen: In diesem Fall irrelevant
- Platz / Ort (optional): Hier zwingend „Den Ort / Platz“ eintragen, z.B. **Dressurhalle**, falls nicht bereits vorausgefüllt. Kann auch im Feld rechts daneben über das Pulldownmenü ausgewählt werden.

- Anzeigen / Status: **Nicht ändern!!!**
- Richtverfahren: **Nicht ändern!!!**
- Rangliste: Bisher ohne Funktion
- Platzierte Teilnehmer: **Hier die Anzahl der platzierten Teilnehmer eintragen**
- Währung: In diesem Fall irrelevant
- Als „live“ anzeigen: **Nicht ändern!!!**
- Prüfungsupload sperren **Nicht ändern!!!**

➤ Mit **Speichern** übernehmen

4.3.2 INFORMATIONEN BEREITSTELLEN IN EQUI-SCORE (GRUNDEINSTELLUNGEN)

➤ Durch Anklicken des **Prüfungsnamens** einer als Textelement erstellten Prüfung, kann diese wie folgt bearbeitet werden, um entsprechende zusätzliche Informationen bereitzustellen, z.B. Ausschreibung oder Anfahrtsskizze.

- Angezeigte Nr.: **Nicht ändern!!!**
- Uhrzeit / Datum: selbsterklärend
- ca. Zeit: Option zur Zeitdarstellung
- als „neu“ kennzeichnen: Bei Änderungen der Zeiteinteilung kurz vor oder während des Turnieres anhängen
- anschließende Prüfung: Ändert die angezeigte Zeit in das Kürzel: **anschl.** (nur bedingt empfohlen)
- nicht anzeigen: Es wird keine Zeit angezeigt
- Bezeichnung: Wird unter dem Feld Sponsor auf der späteren Turnierseite angezeigt
- Sponsor: Ist der Titel (fettgedruckt)
- Meldeschluss für Startmeldungen: In diesem Fall irrelevant
- Überschreiben der Einstellungen durch Toris nicht zulassen In diesem Fall irrelevant
- Platz / Ort (optional): Hier zwingend „**Informationen**“ eintragen, falls nicht bereits vorausgefüllt. Kann auch im Feld rechts daneben über das Pulldownmenü ausgewählt werden.
- Anzeigen / Status: **Nicht ändern!!!**
- Richtverfahren: **Nicht ändern!!!**
- Rangliste: Ohne Funktion

- Platzierte Teilnehmer: In diesem Fall irrelevant
- Währung: In diesem Fall irrelevant
- Als „live“ anzeigen: **Nicht ändern!!!**
- Prüfungsupload sperren **Nicht ändern!!!**

➤ Mit **Speichern** übernehmen

4.3.3 PRÜFUNGEN BEARBEITEN IN EQUI-SCORE (LOGO DES PRÜFUNGSSPONSORS)

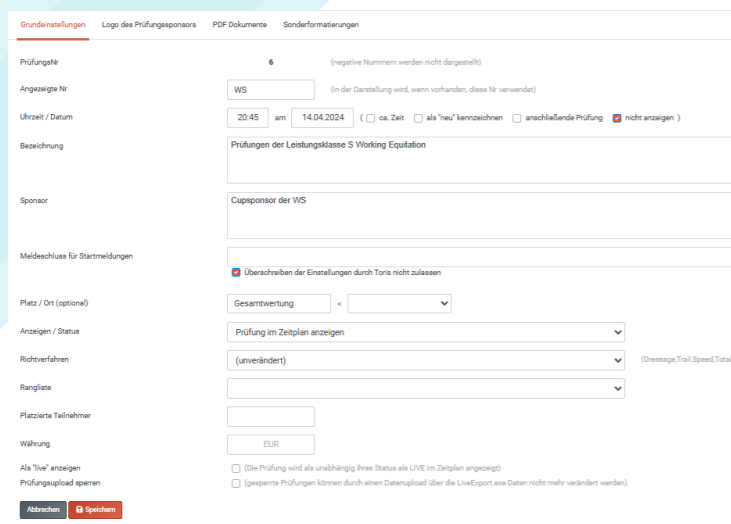
➤ Mit **Speichern** übernehmen

4.3.4 PRÜFUNGEN BEARBEITEN IN EQUI-SCORE (PDF DOKUMENTE ANHÄNGEN)

4.3.5 PRÜFUNGEN BEARBEITEN IN EQUI-SCORE (SONDERFORMATIERUNGEN)

4.3.6 GESAMTWERTUNG BEREITSTELLEN IN EQUI-SCORE (GRUNDEINSTELLUNGEN)

- Durch Anklicken des **Prüfungsnamens** neben einer Prüfung wo lediglich das Prüfungskürzel (z.B.: WE steht und nicht WE/D) muss die Gesamtwertung angepasst werden.



- Angezeigte Nr. **Nicht ändern!!!**
- Uhrzeit / Datum: An das Ende des Tages mit der letzten Prüfung dieser Leistungsklasse setzen
- ca. Zeit: ~~Option zur Zeitdarstellung~~
- als „neu“ kennzeichnen ~~Bei Änderungen der Zeiteinteilung kurz vor oder während des Turnieres anhängen~~
- anschließende Prüfung ~~Ändert die angezeigte Zeit in das Kürzel: **anschl.** (nur bedingt empfohlen)~~
- nicht anzeigen **anhaken**
- Bezeichnung: Wird unter dem Feld Sponsor auf der späteren Turnierseite angezeigt (hier in der Gesamtwertung den Sponsor eintragen)
- Sponsor: Ist der Titel (fettgedruckt)
- Meldeschluss für Startmeldungen: ~~In diesem Fall irrelevant~~
- Überschreiben der Einstellungen durch Toris nicht zulassen **anhaken**
- Platz / Ort (optional): Hier zwingend „**Gesamtwertung**“ eintragen, falls nicht bereits vorausgefüllt. Kann auch im Feld rechts daneben über das Pulldownmenü ausgewählt werden.
- Anzeigen / Status: **Nicht ändern!!!**
- Richtverfahren: **Nicht ändern!!!**
- Rangliste: Ohne Funktion
- Platzierte Teilnehmer: **Hier die Anzahl der platzierten Teilnehmer eintragen**
- Währung: In diesem Fall irrelevant
- Als „live“ anzeigen: **Nicht ändern!!!**

- Prüfungsupload sperren **Nicht ändern!!!**

- Mit **Speichern** übernehmen

4.4 TURNIER PER QR-CODE VERÖFFENTLICHEN

- Auf Turnieren ist es erforderlich an verschiedenen Punkten die Startreihenfolgen, Startzeiten und Ergebnisse zu veröffentlichen. Der einfachste Weg ist es, die Equi-Score-Seite aufzurufen und dort die entsprechende Prüfung auszuwählen. Im Eifer des Gefechtes muss es auch schnell gehen, daher ist es am einfachsten, den Link zur Equi-Score-Turnierseite per QR-Code zu veröffentlichen.

1. Den Link Übersicht „Veranstaltung bearbeiten“ auf der Equi-Score-Seite mit **rechtsklick** -> **Link kopieren** kopieren.

Zeitplan (<https://results.equi-score.de/event/2024/25673/de>)

2. Wählt einen kostenlosen QR-Code-Generator aus und folgt den entsprechenden Anweisungen.
3. Wenn der QR-Code erstellt wurde, ist Dieser auf einer Seite mit passender Überschrift zu drucken und an neuralgischen Punkten aufzuhängen.
4. Jeder Turnierteilnehmer, Richter, Gast, etc. ist nun in der Lage mit der Smartphonekamera den Code zu scannen und das Turnier im Browser seines Telefons aufzurufen. Dies spart Papier und schon die Umwelt.
5. Selbst wenn sich Ergebnisse, Startreihenfolgen, etc. Ändern müssen die Codes nicht neu erstellt werden, da diese lediglich auf die Turnierseite auf Equi-Score verweisen.

4.5 MASSENMAIL FÜR DEN NOTFALL

- Auf Turnieren kann es auf Grund von Wetterlagen oder sonstigen Notfällen notwendig werden die Starter rechtzeitig und zielgerichtet zu informieren. Dies kann einerseits über die Möglichkeit eines Informationsfeldes in Equi-Score erfolgen (siehe 3.2.3 Informationen in der Prüfungsübersicht hinzufügen (Reiter Allgemein))
- Eine weitere Möglichkeit ist es eine Massenmail an alle Starter einer bestimmten Leistungsklasse zu verschicken. Encore und Equi-Score bieten von Haus diese Möglichkeit nicht, über folgenden Umweg ist dies dennoch möglich.

1. Öffnet die Starterliste der zu informierenden Leistungsklasse
2. Den Punkt „Drucken“ und dort unter der Rubrik CSV die „Overall Speaker List“ auswählen.
3. Die „Overall Speaker List“ wird als CSV-Datei heruntergeladen und kann z.B.: über Excel oder ein Tabellenkalkulationsprogramm geöffnet werden.
4. Mit der Maus können nun die entsprechenden Mailadressen markiert und kopiert (STRG + C) werden.
5. Öffnet ein Mailprogramm Eures Vertrauens, z.B. Outlook und erstellt eine neue Mail. Im Feld BCC können nun die Mailadressen mit „Einfügen“ (Strg + V) eingefügt werden.

Aus Datenschutzgründen ist es essentiell wichtig die Mailadressen ausschließlich im Feld BCC eingefügt werden um den Datenschutz zu gewährleisten, denn ausschließlich dort werden die Mailadressen nicht Dritten zugänglich gemacht.

5. VORHANDENE DATEN NUTZEN !ACHTUNG! DATENSCHUTZ BEACHTEN!

➤ **Achtung! Die aufgeführte Möglichkeit kann Datenschutzrelevant sein, deshalb dürfen diese Daten an keinen Dritten weitergegeben werden! Verstöße können empfindliche Geldstrafen nach sich ziehen!**

1. Wie bereits in diesem Leitfaden angegeben ein neues Turnier in Equi-Score und dann in Encore anlegen.
2. Encore beenden, d.h. Browserfenster schließen und das Programm Encore beenden.
3. In den Systemeinstellung von Encore, ist ein Ordner für den **Database import** aufgeführt. In diesem befinden sich, sofern bereits eines oder mehrere Turniere erstellt wurden Dateien mit der Endung **sqlite**. Sollen nun bereits erfasste Daten (Pferd-/Reiterpaare , Richter, etc.) für z.B. das Turnier im Folgejahr genutzt werden, muss die entsprechende **sqlite** Datei des vorangegangenen Turnieres kopiert werden.
4. Den Dateinamen der **sqlite**-Datei des neuen Turnieres merken und die Datei löschen.
5. Die kopierte Datei in den gemerkten Namen umbenennen.
6. Encore wieder starten und mit der Bearbeitung des Turnieres beginnen.
7. Zuerst müssen unter dem Menüpunkt Prüfungen, alle Prüfungen gelöscht werden. Dies entfernt alle bereits erfassten Starterlisten, Ergebnisse, etc.
8. Mit der Erfassung der neuen Prüfungen, Informationen, etc. beginnen.
9. Die Pferd-/Reiterpaare und bereits erfassten Richter sind bereits in der Datenbank vorhanden und können genutzt werden.

➤ **Achtung! Die aufgeführte Möglichkeit kann Datenschutzrelevant sein, deshalb dürfen diese Daten an keinen Dritten weitergegeben werden! Verstöße können empfindliche Geldstrafen nach sich ziehen!**

DANKSAGUNG

Ein großes Dankeschön möchte ich an dieser Stelle Mario Cron, den Schöpfer von Equi-Score und Encore, sowie meinen Support-Kollegen aussprechen. Ohne Euch wäre es nicht ohne weiteres möglich die Turniere des WED e. V. voranzubringen und mit dem Live-Scoring auf ein neues Level zu heben.

Weiterhin gilt ein großes Dankeschön Thorsten Westhoff für seine bereits sehr lange Zusammenarbeit mit Mario Cron um die Software auf den bisherigen Stand zu bringen und zu testen, sowie uns näher zu bringen.

Danke auch dem Vorstand des Working Equitation Deutschland e.V. für das unermüdliche Bestreben den Verein voranzubringen und vielen Menschen diesen tollen Sport zugänglich zu machen.